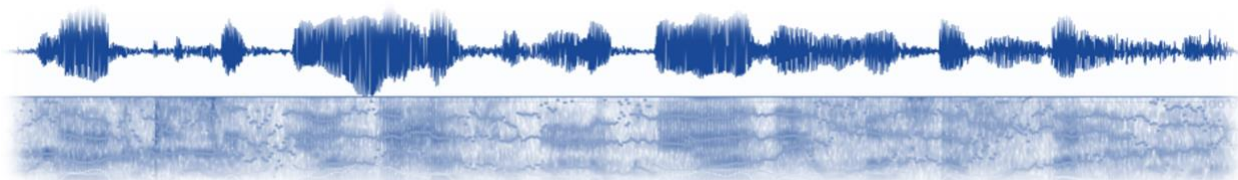


SPN 6480 (class #23090)

ISSUES IN SPANISH PHONOLOGY: La adquisición de la fonología de una segunda lengua

martes 10:40am-11:30am | jueves 10:40am-12:35pm



INFORMACIÓN de CONTACTO

Instructora: Dra. Gillian Lord

Oficina: 170 Dauer Hall

Correo-e: glord@ufl.edu

Teléfono: 352.273.3749 (oficina) | 352.281.3163 (celular)

Página web: <http://people.clas.ufl.edu/glord>

Horas de consulta: por cita previa los martes 9am-10am y los miércoles 10am-12pm

[Como serán virtuales las horas de consulta, por favor utiliza calendly.com/drglord para fijar la cita.]

STATEMENT ON LANGUAGE USE IN THE CLASSROOM

Following departmental policy, this course will be taught *in Spanish*. Research in language teaching and learning has shown that language instruction must provide significant levels of meaningful communication and interactive feedback in the target language in order for students to develop language and cultural proficiency. The **American Council on the Teaching of Foreign Languages** *recommends* that language educators and their students use the target language as exclusively as possible (at least 90%) at all levels of instruction. The Department of Spanish and Portuguese Studies follows this recommendation in all coursework.

OBJETIVOS

El objetivo de este curso es examinar el proceso de la adquisición del sistema fonético-fonológico de una segunda lengua (o lengua extranjera), particularmente la adquisición del español por parte de anglohablantes. Empezaremos con un repaso breve de la fonética y la fonología españolas, y cómo difieren de los sistemas del inglés americano. Luego, discutiremos los modelos teóricos más prominentes para explicar estos procesos, particularmente el Speech Learning Model (SLM, Flege), el Perceptual Assimilation Model for Second Languages (PAM-L2, Best & Tyler), y el Second Language Linguistic Perception Model (L2LP, Escudero y colegas). El enfoque principal del semestre será el estudio detallado de la adquisición de varios aspectos de la fonología española – como los segmentos, el silabeo, los rasgos suprasegmentales – y qué sabemos de la literatura previa de cómo se adquieren y se producen por los hablantes no nativos. Además, encima de los artículos académicos, trataremos el análisis acústico de los datos fonético/fonológicos (i.e., con programas como *Praat*), también hablaremos del proceso de diseñar y llevar a cabo un estudio empírico para investigar la adquisición de (algún/os aspecto/s de) la fonología del español.

LECTURAS

- Las lecturas (ver lista en la sección de abajo) se harán disponibles en Canvas
- Será necesario bajar e instalar [Praat](#)

EVALUACIÓN

Escala de calificación

La escala de calificación que usamos en todo el Departamentos es la siguiente:

A = 100-93	C(S) = 76-73	NOTE: This course complies with all UF academic regulations, per https://catalog.ufl.edu/UGRD/academic-regulations/ .
A- = 92-90	C-(U) = 72-70	
B+ = 89-87	D+ = 69-67	
B = 86-83	D = 66-63	
B- = 82-80	D- = 62-60	
C+ = 79-77	E = 59-0	

Componentes de la nota

La nota final se calculará según los siguientes componentes y porcentajes:

- Participación durante las clases virtuales – 10%
- Lecturas sociales – 35%
- Análisis de datos – 25%
- Proyecto final – 30%

Cada componente se describe en más detalle a continuación.

Participación durante las clases virtuales (10%)

Se espera que todo estudiante venga a clase con todas las lecturas leídas y preparadas, y dispuesto a participar activamente en las discusiones y actividades de clase. La nota de participación tomará en cuenta factores como (pero no limitados a) la evidencia de la preparación, la participación activa, el respeto para todos miembros de la clase, etc. Además, no hace falta decir que se espera que todos los estudiantes interactúen con los invitados (las visitas virtuales) durante las clases. Para participar en la clase obviamente es necesario estar en la clase, así se espera que los estudiantes no falten a clase excepto en casos de emergencia, los cuales se deberían comunicar con la profesora en cuanto sea posible. Se asignará una nota holística al final de cada mes (septiembre, octubre, noviembre).

Lecturas (35%)

Se llama “lectura social” el proceso de leer, anotar y comentar en forma colaborativo un texto compartido. La lectura social no pretende reemplazar la lectura en solitario, sino complementarla mediante el andamiaje de una gama más amplia de habilidades, estrategias y motivaciones. En este curso, las lecturas semanales se llevarán a cabo por esta metodología, utilizando la herramienta *Perusall*, con el propósito de ayudarte a mejor comprenderlas incluso cuando no hay clase sincrónica.

Cada artículo se encuentra ya dentro de *Perusall*, y con algunas observaciones y preguntas que he puesto yo. Lo más probable es que tengas que leer los artículos más de una vez, y se encuentran también en Canvas; pero para comprobar que los has leído y que has pensado en el contenido, tendrás que anotar los artículos, notando *reacciones* a las lecturas (cosas que no comprendes,

momentos "¡a ja!", etc.), *preguntas* para llevar a la clase para facilitar la discusión sobre cada artículo; e posibles *ideas de investigación* que se te ocurren.

Todos los comentarios de la clase aparecen juntos, y así también podrás comentar y contestar las observaciones de tus colegas. Para cada artículo, tendrás que hacer un mínimo de 5 comentarios/observaciones únicas, además de añadir a las preguntas etc. que ya estén. Cada artículo vale 10 puntos, los cuales se asignarán según el tipo y contenido de tus comentarios.

Análisis de datos (25%)

A lo largo del semestre, además de leer estudios sobre la adquisición de la fonología, también exploraremos los métodos de analizar los datos fonológicos. Se llevará a cabo cuatro tareas de análisis, utilizando grabaciones ya existentes, para tener la experiencia a primera mano de trabajar con datos orales. Antes de cada análisis haremos un tipo de 'taller' en clase para aprender cómo llevarlos a cabo; para los que ya conocen Praat, no será necesario asistir a estas sesiones, pero para los que tiene que aprender, o que quieren un repaso, se darán los talleres de manera sincrónica en las fechas indicadas en el calendario. Las sesiones también se grabarán, para servir como referencia.

Proyecto final (30%)

Para el proyecto final, tendrás la posibilidad de elegir entre dos opciones: 1) una propuesta de investigación lingüística; o 2) el análisis de la fonología de un aprendiz de español. Más información y directrices específicas se encuentran en Canvas. La primera opción se puede hacer en parejas o individualmente, la segunda opción será un proyecto individual.

A pesar de la opción que elijas, tendrás que entregar varios componentes del trabajo a lo largo del semestre:

FECHA	Propuesta de trabajo	Análisis fonológico
16 octubre	Decidir cuál de las dos opciones vas a hacer	
23 octubre	Entregar resumen del tema principal, preguntas de investigación	Entregar información sobre el/la participante, y por qué lo/la elegiste
6 noviembre	Entregar lista de 8-12 artículos posibles para incluir en el trabajo	Entregar documentación de que se haya hecho la entrevista (grabación, etc.)
20 noviembre	Entregar bosquejo de metodología (participantes, tareas, análisis)	Entregar lista preliminar de aspectos fonológicos que piensas comentar
3 & 8 diciembre	Presentación oral (durante la clase)	
15 diciembre @4pm	Entregar el proyecto en Canvas	

Los componentes individuales se evaluarán según su realización y el esfuerzo con el cual se ha cumplido. El trabajo final se evaluará de manera global/holística.

BIBLIOGRAFÍA

Lecturas obligatorias

- Best, C. T., & Tyler, M. D. (2007). Nonnative and second-language speech perception: Commonalities and complementarities. In M. J. Munro & O.-S. Bohn (Eds.), *Language experience in second language speech learning: In honor of James Emil Flege* (pp. 13-34). Amsterdam: John Benjamins.
- Cobb, K. & Simonet, M. (2015). Adult second language learning of Spanish vowels. *Hispania* 98(1): 47-60.
- Elliott, A. R. (1995). Foreign language phonology: Field independence, attitude, and the success of formal instruction in Spanish pronunciation. *Modern Language Journal* 79(4): 530-542.

- Face, T. & Menke, M. (2009). Acquisition of the Spanish voiced spirants by second language learners. In J. Collentine (Ed.), *Selected Proceedings of the 11th Hispanic Linguistics Symposium*, 39-52. Somerville, MA: Cascadilla Proceedings Project.
- Flege, J. E. (2007). Language contact in bilingualism: Phonetic system interactions. In J. Cole and J. I. Hualde (eds.), *Laboratory Phonology 9* (pp. 353-381). New York: Mouton de Gruyter.
- van Leussen, J.-W. & Escudero, P. (2015). Learning to perceive and recognize a second language: The L2LP model revised. *Frontiers in Psychology*, 6, article 1000.
- Nagle, C. & Huensch, A. (2020). Expanding the scope of L2 intelligibility research: Intelligibility, comprehensibility, and accentedness in L2 Spanish. *Journal of Second Language Pronunciation*: 1-23.
- Offerman H. M. & Olson D. J. (2016). Visual feedback and second language segmental production: The generalizability of pronunciation gains. *System* 59: 45-60.
- Rao, R. & Ronquest, R. (2015). The heritage Spanish phonetic/ phonological system: Looking back and moving forward. *Studies in Hispanic and Lusophone Linguistics* 8(2): 403-414.
- Rose, M. (2010). Intervocalic tap and trill production in the acquisition of Spanish as a second language. *Studies in Hispanic and Lusophone Linguistics* 3(2): 379-419.
- Saalfeld, A. (2012). Teaching L2 Spanish stress. *Foreign Language Annals* 45(2): 283-303.
- Solon, M. (2017). Do learners lighten up? Phonetic and allophonic acquisition of Spanish /l/ by English-speaking learners. *Studies in Second Language Acquisition* 39(4): 801-832.

Otras lecturas útiles para investigación futura . . .

- Bongiovanni, S., Long, A. Y., Solon, M., Willis, E. W. (2015). The effect of short-term study abroad on second language Spanish phonetic development. *Studies in Hispanic and Lusophone Linguistics* 8(2):243-283. <https://doi.org/10.1515/shll-2015-0010>.
- Flege, J. E. & Bohn, O.-S. (2021). The revised Speech Learning Model. Preprint from https://www.researchgate.net/publication/342923320_The_revised_Speech_Learning_Model.
- Lafford, B. A. (2006). The effects of study abroad vs. classroom contexts on Spanish SLA: Old assumptions, new insights and future research directions. In C. A. Klee & T. L. Face (Eds.), *Selected Proceedings of the 7th Conference on the Acquisition of Spanish and Portuguese as First and Second Languages* (pp. 1-25). Somerville, MA: Cascadilla Proceedings Project. (<http://www.lingref.com/cpp/casp/7/paper1271.pdf>)
- Llisterri, J. (n.d.) *Aspectos fonéticos en la adquisición de segundas y terceras lenguas*. http://liceu.uab.es/~joaquim/applied_linguistics/Concepcion_96/Concepcion96_Guio_Bibli.html.
- O'Brien, M., Cucciarini, C., Mixdorff, H., Strik, H., Munro, M. J., Derwing, T. M., Hardison, D. M., Thomson, R. I., Levis, J. M., Foote, J. (2018). Directions for the future of technology in pronunciation research and teaching. *Journal of Second Language Pronunciation* 4(2): 182-207. <https://doi.org.10.1075/jslp.17001.obr>
- Rao, R. (2019). *Key Issues in the teaching of Spanish pronunciation: From description to pedagogy*. London: Routledge. <https://doi.org/10.4324/9781315666839>

UNIVERSITY POLICIES AND RESOURCES

Classroom safety for in-person meetings

Depending on space availability and student interest, we might have the Praat *Talleres* in an in-person setting (although they will also be carried out remotely on Zoom, and recorded for later viewing as well.) If we do have face-to-face instructional sessions, the following policies and requirements are in place to maintain your learning environment and to enhance the safety of our in-classroom interactions during our ongoing COVID-19 situation:

- You are required to wear approved face coverings at all times during class and within buildings. Following and enforcing these policies and requirements are all of our responsibility. Failure to do so will lead to a report to the Office of Student Conduct and Conflict Resolution.
- Our in-person meetings will take place in a space with enough capacity to maintain physical distancing (6 feet between individuals) requirements. Please utilize designated seats and maintain appropriate spacing between students. Please do not move desks or stations.
- Sanitizing supplies are available if you wish to wipe down your desks prior to sitting down and at the end of the class.
- Follow your instructor's guidance on how to enter and exit the classroom. Practice physical distancing to the extent possible when entering and exiting the classroom.
- If you are experiencing COVID-19 symptoms (see [CDC guidance on symptoms](#)). Please use the UF Health screening system and follow the instructions on whether you are able to attend class. Refer to [UF Health's guidance](#) on what to do if you have been exposed to or are experiencing Covid-19 symptoms. With an excused absence, course materials will be provided to you, and you will be given a reasonable amount of time to make up work. Find more information in the university attendance policies at <https://catalog.ufl.edu/UGRD/academic-regulations/attendance-policies/>.

Student privacy in on-line sessions

Our class sessions may be audio visually recorded for students in the class to refer back and for enrolled students who are unable to attend live. Students who participate with their camera engaged or utilize a profile image are agreeing to have their video or image recorded. If you are unwilling to consent to have your profile or video image recorded, be sure to keep your camera off and do not use a profile image. Likewise, students who un-mute during class and participate orally are agreeing to have their voices recorded. If you are not willing to consent to have your voice recorded during class, you will need to keep your mute button activated and communicate exclusively using the "chat" feature, which allows students to type questions and comments live. The chat will not be recorded or shared. As in all courses, unauthorized recording and unauthorized sharing of recorded materials is prohibited.

Attendance and make-ups

Requirements for class attendance and make-up exams, assignments, and other work in this course are consistent with university policies that can be found in the online catalog at: <https://catalog.ufl.edu/ugrad/current/regulations/info/attendance.aspx>.

Accommodations

Students who experience learning barriers and would like to request academic accommodations should connect with the Disability Resource Center by visiting <https://disability.ufl.edu/students/get-started/>. It is important for students to share their accommodation letter with their instructor and discuss their access needs, as early as possible in the semester.

Course Evaluations

Students are expected to provide professional and respectful feedback on the quality of instruction in this course by completing course evaluations online via GatorEvals. Guidance on how to give feedback in a professional and respectful manner is available at gatorevals.aa.ufl.edu/students/. Students will be notified when the evaluation period opens, and can complete evaluations through the email they receive from GatorEvals, in their Canvas course menu under GatorEvals, or via ufl.bluera.com/ufl. Summaries of course evaluation results are available to students at gatorevals.aa.ufl.edu/public-results.

Academic Integrity

UF students are bound by The Honor Pledge, which states, “We, the members of the University of Florida community, pledge to hold ourselves and our peers to the highest standards of honor and integrity by abiding by the Honor Code.” On all work submitted for credit by students at the University of Florida, the following pledge is either required or implied: *On my honor, I have neither given nor received unauthorized aid in doing this assignment.* The Honor Code (<http://www.dso.ufl.edu/sccr/process/student-conduct-honorcode/>) specifies a number of behaviors that are in violation of this code and the possible sanctions. Furthermore, you are obligated to report any condition that facilitates academic misconduct to appropriate personnel. If you have any questions or concerns, please consult with the instructor in this class.

Resources Available to Students

Health and Wellness

- U Matter, We Care: umatter@ufl.edu; 392-1575
- Counseling and Wellness Center: <http://www.counseling.ufl.edu/cwc/Default.aspx>; 392-1575
- Student Health Care Center (including Sexual Assault Recovery Services): <https://shcc.ufl.edu>; 352-392-1161.
- University Police Department: <http://www.police.ufl.edu/>; 392-1111 (911 for emergencies)
- UF Health Shands Emergency Room / Trauma Center: <https://ufhealth.org/emergency-room-trauma-center>; 352-733-0111; 1515 SW Archer Road

Academic Resources

- E-learning technical support: Learningsupport@ufl.edu; <https://lss.at.ufl.edu/help.shtml>; 352-392-4357 (opt. 2)
- Career Connections Center: Reitz Union; <http://www.crc.ufl.edu/>; 392-1601
- Library Support: <http://cms.uflib.ufl.edu/ask>
- Teaching Center: Broward Hall; 392-2010 or 392-6420
- Writing Studio: 302 Tigert Hall; <http://writing.ufl.edu/writing-studio/>; 846-1138

Procedure for Conflict Resolution

Any classroom issues, disagreements or grade disputes should be discussed first between the instructor and the student. If the problem cannot be resolved, please contact the (Under)Graduate Coordinator, who will refer the issue to the Department Chair if it cannot be solved. Be prepared to provide documentation of the problem, as well as all graded materials for the semester. Issues that cannot be resolved departmentally will be referred to the University Ombuds Office (<http://www.ombuds.ufl.edu>; 392-1308) and/or the Dean of Students Office (<http://www.dso.ufl.edu>; 392-1261). For further information on conflict resolution, please see: https://www.dso.ufl.edu/documents/UF_Complaints_policy.pdf.

CALENDARIO

El calendario se puede modificar por motivaciones pedagógicas o logísticas. A la medida posible, se anunciará cualquier cambio con antelación.

~OJO: la contraseña para las clases en Zoom es 1688~

azul = clase sincrónica virtual | anaranjado = clase sincrónica opcional | **letra negrita** = lectura | *letra cursiva* = tema de la clase

	MARTES [10:40-11:30]	JUEVES [10:40-12:35]
SEPTIEMBRE	1 septiembre <i>Introducción, presentaciones</i>	3 septiembre <i>Fundamentos: La fonética</i>
	8 septiembre <i>Fundamentos: La fonología</i>	10 septiembre Flege 2007
	15 septiembre Best & Tyler 2007	17 septiembre Van Leussen & Escudero 2015
	22 septiembre Nagle & Huensch 2020	24 septiembre <i>Teorías y modelos</i>
	29 septiembre	1 octubre
OCTUBRE	TALLER #1 - oclusivos Elliott 1995	<i>Actitudes [visita: Elliott]</i>
	6 octubre	8 octubre
	TALLER #2 - vocales Offerman & Olson 2016	<i>/p, t, k/, aula</i>
	13 octubre	15 octubre
	TALLER #3 - líquidos Face & Menke 2009	<i>/b, d, g/, extranjero</i>
	20 octubre	22 octubre
TALLER #4 - suprasegmentales Solon 2017	<i>Laterales [visita: Amengual]</i>	
27 octubre	29 octubre	
	Rose 2010	<i>/r, r/ [visita: Fernández-Diego]</i>
NOVIEMBRE	3 noviembre Cobb & Simonet 2015	5 noviembre <i>Vocales [visita: Zahler]</i>
	10 noviembre Saafeld 2012	12 noviembre <i>Suprasegmentales</i>
	17 noviembre Rao & Ronquest 2015	19 noviembre <i>Hablantes de herencia [visita: Rao]</i>
	24 noviembre <i>(trabajar en proyecto)</i>	26 noviembre THANKSGIVING
DICIEMBRE	1 diciembre <i>(trabajar en proyecto)</i>	3 diciembre <i>Presentaciones</i>
	8 diciembre <i>Presentaciones</i>	